

RECOMANDĂRI PRIVIND ACHIZITIONAREA, UTILIZAREA ȘI DEPOZITAREA PRODUSELOR DE PROTECȚIE A PLANTELOR - PESTICIDE AGRICOLE



- ◆ Cumpărați pesticide doar din locuri autorizate, doar dacă este necesar
- ◆ Verificați produsul să fie original, iar ambalajul nedeteriorat
- ◆ Nu turnați pesticidele în alte recipiente, containere
- ◆ Citiți cu atenție eticheta și urmați instrucțiunile întocmai

- ◆ Păstrați pesticidele în siguranță
- ◆ Nu depozitați pesticide lângă alimente
- ◆ Interziceți copiilor joaca sau sau contactul cu pesticidele
- ◆ Nu consumați alimente în apropierea pesticidelor
- ◆ Returnați furnizorului produsele nefolosite



- ◆ Nu se pune apă în recipientele care au conținut pesticide
- ◆ Nu se pune combustibil în recipientele golite
- ◆ Nu se pun alimente în recipientele golite
- ◆ Conținând substanțe toxice, recipientele golite nu se vor îngropa și nu se vor arde
- ◆ Pentru orice nelămurire, adresați-vă specialiștilor!

Pentru mai multe informații, accesați:

<https://cnmrmc.insp.gov.ro/images/informatii/Suport-curs-PPP.pdf>

<https://www.who.int/topics/pesticides/en/>



Protejează-ți sănătatea! Ghid de utilizare optimă a produselor de protecție a plantelor (pesticide agricole)

Material adresat agriculturilor și micilor fermieri



MINISTERUL SĂNĂTĂȚII



CNEPSS
CENTRUL NAȚIONAL DE EPIDEMIOLOGIE ȘI PROTECTIVĂ ȘI STĂTUT DE SĂNĂTATE
100 B. DR. ȘTEFAN ȘTEFANESCU, BUCUREȘTI



CENTRUL REGIONAL DE
SĂNĂTATE PUBLICĂ CLUJ



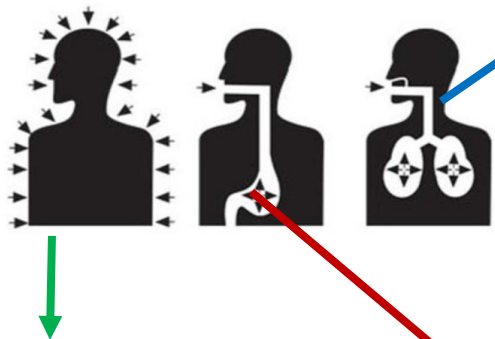
DIRECȚIA DE SĂNĂTATE
PUBLICĂ NEAMȚ

Material realizat în cadrul subprogramului de evaluare și promovare a sănătății și educație pentru sănătate al Ministerului Sănătății—pentru distribuție GRATUITĂ

Definiția Organizației Mondiale a Sănătății: Pesticidele sunt compuși chimici folosiți pentru uciderea dăunătorilor (insecte, rozătoare, ciuperci și plante parazite (buruieni). Pesticidele au utilitate în sănătatea publică pentru a distruge vectorii anumitor boli, cum ar fi țânțarii, dar mai ales în agricultură, pentru a elimina dăunătorii care sunt nocivi culturilor. Prin natura lor, pesticidele sunt potențial toxice și pentru alte organisme, inclusiv pentru oameni, și trebuie să fie utilizate în regim de siguranță.

- ◆ Pesticidele sunt potențial toxice pentru om și pot avea atât efecte **acute - imediate**, cât și **cronice - pe termen lung** asupra sănătății, în funcție de cantitatea și modalitățile în care o persoană este expusă.
- ◆ Unele dintre pesticidele (DDT-ul sau lindanul), pot rămâne ani întregi în sol și apă.
- ◆ Persoanele care se confruntă cu cele mai mari riscuri pentru sănătate în urma expunerii la pesticide sunt cele care intră în contact cu ele la locul de muncă, în casă sau în grădină.

Pesticidele pot pătrunde în organism prin 3 moduri:



Expunerea la nivelul pielii - pesticidul intră în contact cu pielea sau ochii. Absorbția va continua atât timp cât pesticidul rămâne în contact cu pielea sau ochii. Rata de absorbție este diferită de la o zonă la alta a corpului.

Expunerea prin inhalare sau respiratorie este cea mai periculoasă, deoarece plămânii absorb rapid pesticidele care pătrund în sânge. Unele pesticide pot afecta grav nasul, gâtul și plămânii, în cazul în care sunt inhalate în cantități apreciabile. Vaporii și particulele foarte mici implică cele mai grave riscuri.

Expunerea orală poate determina îmbolnăviri grave, și chiar deces. Pesticidele pot fi înghițite accidental sau intenționat. Un pesticid stocat într-un recipient destinat alimentelor sau băuturilor este ușor disponibil copiilor. Copii nu trebuie să aibă acces la niciun fel la pesticide.

INTOXICAȚIA ACUTĂ

Este cauzată de **expunerea (accidentală)** la o doză mare de pesticid, având manifestări imediate. Semnele și simptomele pot varia în funcție de: 1) tipul de pesticid, 2) modalitatea de expunere (la nivelul pielii, prin respirație sau înghițire) și 3) doza de expunere:

Intoxicație ușoară	dureri de cap, oboseală, diaree, iritarea pielii, nasului și gâtului, amețeală, transpirație excesivă, pierderea poftei de mâncare
Intoxicație severă	tulburări de vedere, crampe la stomac, dificultăți de respirație, oboseală, spasme musculare, transpirație abundentă, vomă, convulsii, stop cardiac
Intoxicație extrem de gravă	convulsii, stop respirator, pierderea cunoștinței, lipsa pulsului

Măsurile de prim ajutor*:

- 1) recunoașterea semnelor și simptomelor otrăvirii cu pesticide
- 2) apelarea numărului unic de urgență 112 sau transportarea imediată a persoanei intoxicate la un serviciu medical de urgență
- 3) identificarea pesticidelor la care a fost expusă victima și furnizarea numelui chimic, dacă este posibil, profesioniștilor din domeniul medical

**Toate măsurile de prim ajutor specifice intoxicației cu un anumit pesticid se găsesc în Fișa cu date de siguranță a carei furnizare este obligatorie către toți operatorii economici care au pesticidele ca domeniu de activitate*

INTOXICAȚIA CRONICĂ

Este cauzată de **expunerea îndelungată** (prin utilizarea necorespunzătoare sau chiar neutilizarea echipamentelor de protecție) la o doză de pesticid care nu prezintă un pericol imediat, dar care afectează organismul pe termen lung (afectarea ficatului, rinichilor, plămânilor sau stomacului, efecte asupra urmașilor).

Semnele și simptomele sunt similare intoxicației acute ușoare iar măsurile de prim ajutor trebuie să se concentreze pe identificarea substanței toxice la care a fost expusă persoana și a modalităților de intoxicare (la nivelul pielii, prin respirație sau înghițire), pentru a le putea evita în viitor.